



เขตเศรษฐกิจพิเศษ ตีละวา



คณะกรรมการบริหารจัดการ เขตเศรษฐกิจพิเศษ ตีละวา

การเป็นนักลงทุนในเขตเศรษฐกิจพิเศษตีละวา คุณจะรู้สึกถึง
“ความแตกต่าง” และที่สำคัญกว่านั้นคุณจะรู้สึกถึง “ความพิเศษ”

เมียนมา แผ่นดินทอง

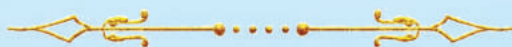
ดินแดนที่สวยงามและน่าหลงใหล มีวัฒนธรรมประเพณีอันเป็นเอกลักษณ์ รวมทั้งทรัพยากรธรรมชาติอันอุดมสมบูรณ์

ชาวเมียนมา

ผู้คนเป็นมิตร อบอุ่น เป็นกันเอง
และมีน้ำใจช่วยเหลือเกื้อกูลผู้อื่น

เขตเศรษฐกิจพิเศษ ตีละวา

มีโครงสร้างพื้นฐานที่ดีและเป็นระบบ เหมาะแก่การสร้างโอกาสทางธุรกิจ
และมีสภาพแวดล้อมทางการลงทุนที่น่าเชื่อถือ



ยินดีต้อนรับสู่

เขตเศรษฐกิจพิเศษ ตีละวา



Mandalay Hill and Palace, Myanmar

เมียนมา แผ่นดินทอง

Shwedagon Pagoda, Yangon, Myanmar



เกี่ยวกับเขตเศรษฐกิจพิเศษติลวา

เขตเศรษฐกิจพิเศษติลวาดังอยู่ห่างออกไป 23 กิโลเมตรทางทิศตะวันออกเฉียงใต้ของเมืองย่างกุ้ง เมืองการค้าที่ใหญ่ที่สุดของเมียนมา โดยเริ่มมีการก่อสร้างโครงสร้างพื้นฐานทางกายภาพ (Hard infrastructure) ตั้งแต่เดือนพฤศจิกายน พ.ศ. 2556 อาทิเช่น ระบบคมนาคม, ระบบไฟฟ้า, ประปา, สิ่งอำนวยความสะดวกอื่นๆ รวมไปถึงการจัดการโครงสร้างพื้นฐานในด้านการกำกับดูแล (Soft infrastructure) ทั้งในด้านกฎหมาย, กฎระเบียบ และมาตรฐานที่จำเป็นให้สอดคล้องตามมาตรฐานสากล จึงนับว่าเป็นเขตเศรษฐกิจพิเศษระดับมาตรฐานสากลแห่งแรกของเมียนมา ที่ได้รับการพัฒนาโดยบริษัทร่วมทุนเมียนมา-ญี่ปุ่น ในนาม Myanmar-Japan Thilawa Development Limited (MJTD) ซึ่งถือหุ้น โดยรัฐบาลเมียนมา, รัฐบาลญี่ปุ่น, สมาคมเอกชนเมียนมาและสมาคมเอกชนญี่ปุ่น

โดยมีสัดส่วนการถือหุ้นของรัฐบาลเมียนมา 10% ผ่านคณะกรรมการบริหารจัดการเขตเศรษฐกิจพิเศษติลวา (Thilawa SEZ Management Committee, TSEZMC), รัฐบาลญี่ปุ่นถือหุ้นอีก 10%ผ่านสำนักงานความร่วมมือระหว่างประเทศของญี่ปุ่น (Japan International Cooperation Agency, JICA), สมาคมเอกชนของเมียนมาถือหุ้น 41%ผ่าน Myanmar Thilawa SEZ Holdings Public Co.,Ltd.และสมาคมเอกชนของญี่ปุ่นถือหุ้น 39% ผ่าน MMS Thilawa Development Co.,Ltd. ทั้งนี้ ผู้ถือหุ้นของ Myanmar-Japan Thilawa Development Limited (MJTD) ร่วมกัน ลงนามในข้อตกลงต่อต้านการทุจริตสำหรับเขตเศรษฐกิจพิเศษติลวา ในปี พ.ศ.



เมียนมาโดยสังเขป

เมียนมาเป็นประเทศที่ใหญ่เป็นอันดับสองในเอเชียตะวันออกเฉียงใต้ มีพื้นที่โดยรวม 261,228 ตารางไมล์ (676,577 ตารางกิโลเมตร) มีความยาว 582 ไมล์ (936 กิโลเมตร) จากตะวันออกไปตะวันตก และมีความยาว 1,275 ไมล์ (2,051 กิโลเมตร) จากเหนือจรดใต้ มีพรมแดนร่วมกับจีนยาว 1,370 ไมล์ (2,204 กิโลเมตร) และมีพรมแดนร่วมกับอินเดียยาว 832 ไมล์ (1,338 กิโลเมตร)

รวมทั้งมีพรมแดนติดกับประเทศอื่นๆ ได้แก่ สปป. ลาว ไทย และบังคลาเทศ มีแนวชายฝั่งที่กว้างขวางทอดยาวถึง 1,759 ไมล์ (2,832 กิโลเมตร) และมีการเข้าถึงเส้นทางเดินทะเลเพื่ออำนวยความสะดวกในการค้าที่เพิ่มขึ้นในภูมิภาค ทำให้มีศักยภาพที่จะกลายเป็นสะพานการค้าระหว่างจีน เอเชียใต้ และเอเชียตะวันออกเฉียงใต้ อีกทั้งเมียนมายังอุดมสมบูรณ์ด้วยทรัพยากรธรรมชาติ เช่น แร่ธาตุ ก๊าซธรรมชาติ น้ำมัน และผลผลิตทางทะเล ตลอดจนมีป่าไม้ที่อุดมสมบูรณ์และพื้นที่เพาะปลูกที่ยังไม่ได้ใช้จำนวนมาก

จุดเริ่มต้นของเขตเศรษฐกิจพิเศษเมียนมา

การจัดตั้งเขตเศรษฐกิจพิเศษให้ประสบความสำเร็จ ถือเป็นเป้าหมายหลักที่สำคัญของรัฐบาลเมียนมา เนื่องจากเขตเศรษฐกิจพิเศษจะดึงดูดการลงทุนจากนักลงทุนต่างชาติส่งเสริมการส่งออกสินค้าและบริการ และสร้างโอกาสการจ้างงานให้มีความต้องการที่สูงขึ้น อีกทั้งกลยุทธ์จากตำแหน่งทางภูมิศาสตร์ของเมียนมาระหว่างอินเดีย จีน และไทย ทำให้เมียนมามีโอกาสที่จะกลายเป็นฐานการผลิต และศูนย์กลางโลจิสติกส์แห่งใหม่ในเอเชียตะวันออกเฉียงใต้โดยปัจจุบันมีเขตเศรษฐกิจพิเศษ 3 แห่ง ในเมียนมา ได้แก่ เขตเศรษฐกิจพิเศษทวาย (Dawei SEZ), เขตเศรษฐกิจพิเศษติละวา (Thilawa SEZ) และเขตเศรษฐกิจพิเศษเจ้าน์พิว (Kyaukphyu SEZ) ซึ่งเขตเศรษฐกิจพิเศษดังกล่าว จะเชื่อมโยงกับโครงการพัฒนาโครงสร้างพื้นฐานที่สำคัญ รวมถึงการสร้างท่าเรือน้ำลึก, โครงข่ายไฟฟ้า และระบบท่อส่งแก๊สไปยังประเทศเพื่อนบ้าน ที่ถูกพัฒนาให้มีการเชื่อมต่อที่ดีขึ้นภายหลังการก่อสร้างทางหลวงสายหลัก ทั้งนี้เขตเศรษฐกิจพิเศษของเมียนมา ยังสนับสนุนให้เกิดโอกาสในการลงทุนที่หลากหลายสำหรับนักลงทุนต่างชาติ ทั้งในระหว่างช่วงการพัฒนา (Development phase) และช่วงหลังการพัฒนาแล้วเสร็จ

การเข้าถึงเขตเศรษฐกิจพิเศษติละวา

เขตเศรษฐกิจพิเศษติละวาดังอยู่ในเขตการปกครองท้องถิ่นตันลิน-เจ้าน์ตาน (Thanlyin – Kyauktan) เขตอย่างกุงถนนที่เข้าสู่เขตเศรษฐกิจพิเศษติละวา ได้เชื่อมต่อกับเครือข่ายการขนส่งทางถนนสายหลักทั่วประเทศ ตลอดจนเชื่อมโยงไปยังท่าเรือ ทางรถไฟ สนามบิน และเครือข่ายทางหลวงอาเซียน



คณะกรรมการบริหารจัดการ เขตเศรษฐกิจพิเศษ ตีละวา

บทบาทหน้าที่ของหน่วยงานที่กำกับดูแล

- ให้การประสานงาน, ความร่วมมือ, การทำงานร่วมกัน, และการบริหารจัดการเขตเศรษฐกิจพิเศษตีละวา
- ให้การอำนวยความสะดวกด้านต่างๆ
- วิจัยทัศนักรบริการ: พัฒนาระบบสู่ระดับสากล
- รับรองการออกใบอนุญาตการลงทุน
- ติดตามการลงทุน
- บริหารจัดการเพื่อให้เกิดสภาพแวดล้อมการลงทุนที่ดี
- ติดตามการตรวจสอบด้านสิ่งแวดล้อม

ศูนย์บริการครบวงจร และหน่วยงานภาครัฐที่เกี่ยวข้อง

ขั้นตอนการจัดตั้งและการก่อสร้าง (Establishment & Construction Period)

ใบอนุญาตการลงทุน
(Investment Permit)

การลงทะเบียนบริษัท
(Company Registration)

อากรและภาษี
(Duties & Tax)

ใบอนุญาตด้าน
สิ่งแวดล้อม
(Environmental
Application)

ใบอนุญาตก่อสร้าง
(Construction Permit)

ใบรับรองการดำเนินงาน
โรงงาน
(Factory Operation
Certificate)

ภายหลังการดำเนินการเชิงพาณิชย์ (After Commencement of Commercial Operation)

แผนตรวจคนเข้าเมือง
ออกใบอนุญาตพำนัก,
วีซ่าการเข้า-ออก
(Immigration Issuing Stay
permit, Entry Visa)

พิธีการทางศุลกากร
(Customs Clearance)

การฝึกซ้อมความ
ปลอดภัยจากอัคคีภัย
(Fire Safety Drill)

ธนาคารกลางเมียนมา
(CBM)
การกู้ยืมเงินต่างประเทศ
(Offshore Loan)

องค์การอาหาร
และยา (FDA)

การบริหารจัดการด้าน
สิ่งแวดล้อม
(Environmental
Management)

กรมสรรพากร (ภาษี)
IRD (Tax)

หน่วยงานกรมการค้า
(Dept of Trade)
การลงทะเบียนนำเข้า-ส่งออก

กรมอุตสาหกรรม
ออกใบรับรองระบบไฟฟ้า
(Electricity)

อื่นๆ (ติดต่อ/โทร)
Others
(Mobile/On-Call)

ระบบการบริหารจัดการของเขตเศรษฐกิจพิเศษ ตีละวา

การลงทะเบียนสำหรับนักลงทุน

- ผ่านคณะกรรมการบริหารเศรษฐกิจพิเศษตีละวา (TSMC), ตามกฎหมายเขตเศรษฐกิจพิเศษ (SEZ Law) (Single window, Single law)

บริการสำหรับนักลงทุน

- ศูนย์บริการครบวงจร (OSSC)
- ระบบออนไลน์ (Online System)

ประเภทการบริหารจัดการ

- ผู้ควบคุม (Regulator), ผู้ให้บริการ (Facilitator), ผู้ประสานงาน (Coordinator)

กฎระเบียบและข้อบังคับ

- พัฒนาระบบสู่ระดับสากล (International Streamline)

ประปา/ไฟฟ้า/อินเทอร์เน็ต

- ระบบพร้อมใช้งาน (Plug & Play) การรับประกันคุณภาพ (Quality assurance)

การควบคุมมลพิษทางสิ่งแวดล้อม

- โรงบำบัดน้ำเสีย
- การจัดการขยะแบบองค์รวม
- การตรวจสอบสิ่งแวดล้อม

ทำไมต้องเป็นเขตเศรษฐกิจพิเศษติลฉวา



เขตเศรษฐกิจพิเศษติลฉวา สามารถมอบสิทธิประโยชน์ทางเศรษฐกิจมากมายให้แก่นักลงทุน เนื่องจากเป็นเขตเศรษฐกิจพิเศษที่ตั้งอยู่ชานเมืองของเมืองย่างกุ้ง พื้นที่เขตนี้ถูกจัดตั้งขึ้นเพื่อให้นักลงทุนมีความคล่องตัวง่ายต่อการลงทุนและดำเนินกิจการทางธุรกิจ ในขณะที่เดียวกันยังได้รับข้อได้เปรียบของการสัมปทานพิเศษและบริการต่างๆที่สืบเนื่องมาจากเขตเศรษฐกิจพิเศษนี้ อยู่ใกล้กับศูนย์กลางทางเศรษฐกิจที่สำคัญของเมียนมา

มีเหตุผลหลากหลายประการ ที่ทำให้การเลือกลงทุนในเขตเศรษฐกิจพิเศษติลฉวา เป็นตัวเลือกในการลงทุนที่เหนือกว่า ปัจจุบันมีบริษัทที่ลงทุนดำเนินกิจการในเขตเศรษฐกิจพิเศษติลฉวาแล้วหลายแห่ง ทั้งจากญี่ปุ่น เกาหลีใต้ ฮ่องกง ไทย เวียดนาม บรูไน จีน สหรัฐอาหรับเอมิเรตส์ มาเลเซีย สิงคโปร์ ออสเตรเลีย เดนมาร์ก เนเธอร์แลนด์ ออสเตรีย ฝรั่งเศส สวิตเซอร์แลนด์ หมู่เกาะบริติชเวอร์จิน เกาะเคย์แมน และปานามา

สิทธิประโยชน์สำหรับนักลงทุน

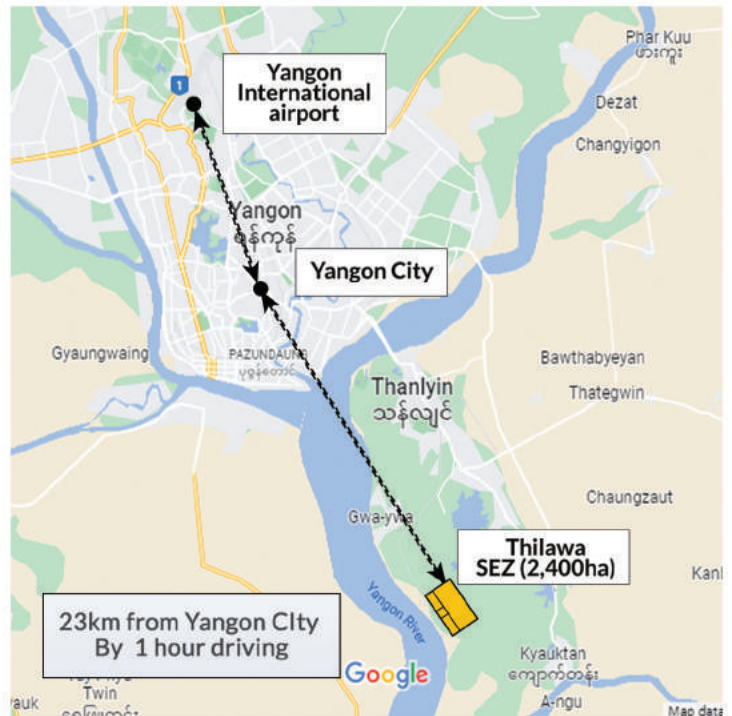




ข้อได้เปรียบ ทางภูมิศาสตร์

23กม. จากย่างกุ้ง

ประชากรจำนวน 10% จากจำนวนประชากรทั้งหมดของเมียนมา อาศัยอยู่ใน เมืองย่างกุ้ง ดังนั้นจึงทำให้มีทรัพยากรบุคคลหลากหลายระดับ ตั้งแต่พนักงานระดับบริหารที่มีคุณภาพ ไปจนถึงพนักงานระดับแรงงานที่มีทักษะและกึ่งทักษะที่เข้าถึงได้ง่าย อีกทั้งเมืองย่างกุ้งยังเป็นเส้นทางหลักสู่ตลาดการค้าในต่างประเทศ ได้ทั้งทางท่าเรือและทางท่าอากาศยาน จึงเป็นทำเลยุทธศาสตร์ที่ทำให้นักลงทุนเข้าถึงตลาดการค้าในต่างประเทศได้อย่างง่ายดาย โดยเขตเศรษฐกิจพิเศษติละวา ตั้งอยู่ติดกับท่าอากาศยานนานาชาติ Myanma International Terminals Thilawa (MITT) และอยู่ห่างจาก ท่าอากาศยานนานาชาติ (Yangon International Airport) ประมาณ 30 กิโลเมตร





Thanlyin Bridge, Myanmar

สะพานต้นลิน

การขนส่งสาธารณะ

การเดินทางมายังเขตเศรษฐกิจพิเศษติละวา
เดินทางได้อย่างสะดวกด้วยระบบขนส่งสาธารณะ
เช่น รถประจำทางและรถไฟ ทุกพื้นที่ในประเทศ
สามารถเข้าถึงติละวาได้ผ่านทางเครือข่ายการ
คมนาคมหลัก ดังนั้นอุตสาหกรรมที่เน้นทั้งตลาด
ส่งออกและตลาดในประเทศ จึงสามารถขยาย
เครือข่ายการกระจายสินค้าได้ง่าย

ข้อได้เปรียบทางกายภาพ

สิ่งที่แตกต่างจากเขตอุตสาหกรรมอื่นๆ โดยรอบเมืองอย่างกึ่ง คือ เขตเศรษฐกิจพิเศษติละวามีความพร้อมของโครงสร้างพื้นฐานทั้งหมดที่จำเป็นสำหรับนักลงทุน เมื่อได้รับการยืนยันที่ตั้งในเขตเศรษฐกิจพิเศษติละวาและได้รับใบอนุญาตในการลงทุนแล้ว นักลงทุนจะสามารถเข้าถึงระบบไฟฟ้า ระบบโทรคมนาคม อินเทอร์เน็ต และระบบน้ำประปา รวมถึงบริการสำหรับการจัดการน้ำเสีย ขยะมูลฝอย และขยะอุตสาหกรรม อีกทั้งในเขตเศรษฐกิจพิเศษติละวายังมีศูนย์โลจิสติกส์ระหว่างประเทศตั้งอยู่ ซึ่งช่วยให้นักลงทุนสามารถจัดการระบบโลจิสติกส์ ทั้งการนำเข้าและส่งออกสินค้าในประเทศและระหว่างประเทศได้อย่างง่ายดาย เนื่องจากเขตเศรษฐกิจพิเศษติละวาอยู่ติดกับท่าเรือหลัก 1 แห่ง จึงทำให้ลดเวลาอย่างมากในการขนส่งสินค้าเพื่อส่งออกและนำเข้า รวมทั้งมีท่าอากาศยานที่ตั้งห่างออกไปเพียง 30 กิโลเมตร จึงสามารถอำนวยความสะดวกให้กับนักลงทุนที่ต้องเดินทางเป็นประจำ รวมทั้งมีความสะดวกต่อการขนส่งสินค้าทางอากาศอีกด้วย



ในเขตเศรษฐกิจพิเศษติละวายังมีพื้นที่เชิงพาณิชย์และที่อยู่อาศัยรวมอยู่ด้วย อาทิเช่น บ้านและคอนโดมิเนียม อพาร์ทเมนต์สำหรับสำนักงานและที่พักอาศัย ธนาคาร ศูนย์การค้า ศูนย์การแพทย์ โรงแรม โรงเรียน ศูนย์นันทนาการพื้นที่สีเขียว รวมทั้งหอพักสำหรับพนักงาน จึงทำให้ทั้งนักลงทุนและพนักงานสามารถเข้าถึงสิ่งอำนวยความสะดวกต่างๆภายในบริเวณเขตเศรษฐกิจพิเศษติละวาได้ง่าย





เลขประจำตัวผู้เสียภาษีนิติบุคคล การชำระภาษีออนไลน์และ บริการทางระบบ E-Filing

เพื่อให้ผู้เสียภาษีสามารถชำระเงินได้ง่ายขึ้น เริ่มตั้งแต่ 1 ตุลาคม พ.ศ. 2564 เป็นต้นมา รัฐบาลจึงให้ใช้ระบบการชำระเงินทางอิเล็กทรอนิกส์เท่านั้น ซึ่งง่ายกว่า เร็วกว่า และปลอดภัยกว่า การชำระด้วยเงินสดหรือเช็คให้กับ รัฐบาล โดยผู้เสียภาษี (นิติบุคคล) ที่มีเลขประจำตัวผู้เสียภาษีสามารถยื่น แบบแสดงรายการภาษีต่อกรมสรรพากรได้ (ภาษีเงินได้, ภาษีทางการค้า ภาษีสินค้าพิเศษและภาษีต้นทุน) ผ่านบริการทางระบบ E-Filing เข้าสู่ระบบได้ที่เว็บไซต์ www.ird.gov.mm

Certificate of Origin (CO)

ผู้ลงทุนสามารถยื่นขอใบ Certificate of Origin (CO) ได้ที่ศูนย์บริการครบวงจร (OSSC)

ธนาคาร

มีธนาคารเมียนมา 8 แห่ง และธนาคารต่างประเทศ 2 แห่ง ตั้งอยู่ในเขตเศรษฐกิจพิเศษติละวา

วีซ่า และใบอนุญาตพำนัก

หลังจากการลงทุนทะเบียนบริษัทเสร็จสิ้นแล้ว ผู้ลงทุนควรที่จะยื่น ขอ (1) ใบอนุญาตพำนัก (Stay permit) (2) ใบรับรองทะเบียนชาวต่างชาติ(FRC) และ (3) วีซ่าพิเศษประเภทเดินทางเข้า-ออกประเทศได้หลายครั้ง (MJSRV) หรือ วีซ่าประเภทเดินทางเข้า-ออกประเทศได้ครั้งเดียว (SRV) ผ่านทางเคาน์เตอร์ของศูนย์บริการครบวงจร (OSSC) หากดำเนินการยื่นคำร้องก่อนเวลาเที่ยง ขั้นตอนออกเอกสารจะแล้วเสร็จภายในวันนั้น แต่หากยื่นคำร้องหลังเวลาเที่ยง ขั้นตอนจะแล้วเสร็จในวันถัดไป ผู้ลงทุน สามารถรอรับเอกสารดังกล่าวได้ที่ OSSC (แผนกตรวจคนเข้าเมือง) ที่อยู่ภายในเขตเศรษฐกิจพิเศษติละวาเท่านั้น

พิธีการศุลกากร

การนำเข้าหรือส่งออกสินค้า/ผลิตภัณฑ์ซึ่งลงทะเบียนไว้ใน รายการทรัพย์สิน (Master list) หรือรายการวัสดุ (Material List) แล้ว จะไม่ต้องใช้ใบอนุญาตนำเข้า/ส่งออก (import/export license) ซึ่งนักพัฒนาหรือนักลงทุนจำเป็นต้องยื่นใบขนสินค้าในการนำเข้าหรือส่งออกแล้วแต่กรณี ไปยังแผนกศุลกากรของ OSSC ที่ศูนย์โลจิสติกส์ติละวา (TGL) ก่อนการนำเข้าหรือการส่งออกเท่านั้น



การเปรียบเทียบระหว่างเขตอุตสาหกรรมอื่นๆ กับ เขตเศรษฐกิจพิเศษติลวา

คณะกรรมการบริหารจัดการเขตเศรษฐกิจพิเศษติลวา

เขตอุตสาหกรรมอื่นๆ

อุตสาหกรรม
การผลิต

Vs

เขตเศรษฐกิจพิเศษติลวา

ศูนย์บริการ
ครบวงจร
ที่ยอดเยี่ยม

(กรมศุลกากร, การค้า, การลงทุน,
สรรพากร, แรงงาน, การตรวจคนเข้าเมือง,
อุตสาหกรรม, สิ่งแวดล้อม, การก่อสร้าง,
ธนาคารกลาง, FDA, ความปลอดภัยจากอัคคีภัย)

บริการ

- คลังสินค้าทัณฑ์บน
- ระบบโลจิสติกส์

ย่านที่พักอาศัย

- หอพักสำหรับพนักงาน
- โรงแรม,
คอนโดมิเนียม

ย่านเชิงพาณิชย์

- ชุมเปอร์มาเก็ต, ธนาคาร,
อาคารพาณิชย์
- โรงเรียนนานาชาติ,
โรงพยาบาล
(แผนในอนาคต)

กิจกรรม
เพื่อสังคม
(CSR)

กระบวนการจัดการ
ข้อร้องเรียนขอ
นิคมติลวา
(TSCMP)

อุตสาหกรรม
ทั่วไป
(Industries)

อุตสาหกรรม-
การผลิต
(Manufacturing)

โครงสร้างพื้นฐานและสิ่งอำนวยความสะดวกอื่นๆ

- โรงผลิตน้ำประปา : 6,000 ลูกบาศก์เมตร/วัน
- ระบบจ่ายพลังงานไฟฟ้า : สายจำหน่ายไฟฟ้า 33KV
- โครงสร้างพื้นฐานโดยรอบ : โรงงานไฟฟ้า 50MW
- โรงบำบัดน้ำเสีย : 4,800 ลูกบาศก์เมตร/วัน
- ระบบโทรคมนาคม: สายเคเบิลใยแก้วนำแสง
- บริการบำบัดขยะมูลฝอย



โซน A

พื้นที่การพัฒนา 361 เฮกตาร์,
เช่าแล้ว 99%

โซน B

เฟส 1-101 เฮกตาร์-เช่าแล้ว 90.4%
เฟส 2-77 เฮกตาร์-เช่าแล้ว 81.8%
เฟส 3-49 เฮกตาร์-เช่าแล้ว 69.6%

โรงงาน
สำเร็จรูป

มีโรงงานสำเร็จรูป 30 แห่ง
มีผู้เช่าแล้ว 17 แห่ง
อยู่ระหว่างการก่อสร้าง 8 แห่ง

โรงผลิต
น้ำประปา

โรงผลิตน้ำประปา
มีการกำลังผลิต 6,000
ลูกบาศก์เมตรต่อวัน
โรงบำบัดน้ำ ลากุนบยีน (Lagunbyin):
42,000 ลูกบาศก์เมตรต่อวัน

โรงบำบัด
น้ำเสีย

โรงบำบัดน้ำเสียมี 2 แห่ง
มีกำลังการผลิต
4,800 ลูกบาศก์เมตรต่อวัน

ปัจจัยแห่งความสำเร็จ (Successful Factors)

- มีข้อตกลงร่วมกันระหว่างรัฐบาลเมียนมาและรัฐบาลญี่ปุ่น
- มีโครงสร้างพื้นฐานพร้อมใช้งานสำหรับนักลงทุน
- มีแรงจูงใจในการลงทุนสำหรับนักพัฒนาและนักลงทุน
- มีการสนับสนุนโครงสร้างพื้นฐานภายนอกประเทศญี่ปุ่น
- มีการพัฒนาที่เป็นไปได้จริง
- มีการพัฒนาศักยภาพจากประเทศญี่ปุ่น
- มีบริการในระดับสากลของศูนย์บริการครบวงจร (OSSC) (การสนับสนุนทางด้านเทคนิค)
- มีคณะกรรมการ/ผู้เชี่ยวชาญที่มีประสบการณ์ด้านเขตเศรษฐกิจพิเศษ
- มีสถานที่บริการทางโลจิสติกส์ภายใน (TGL)



โครงสร้างพื้นฐานที่มีคุณภาพสูงของเขตเศรษฐกิจพิเศษติลวา

1 ท่อลำเลียงแก๊ส
สำเร็จแล้ว

2 การขยายถนน
สำเร็จแล้ว

3 สายส่งกำลังไฟฟ้า
ขนาด 230 KV / สำเร็จแล้ว

4 ท่าเรือติลวา
อยู่ระหว่างการดำเนินการ

5 โรงไฟฟ้าติลวา
ขนาด 50 MW / อยู่ระหว่างการดำเนินการ

6 สะพานต้นลิน
สะพานหมายเลข 1 - ถนน 2 เลน พร้อมรางรถไฟ สำเร็จแล้ว
สะพานหมายเลข 2 - ถนน 6 เลน สำเร็จแล้ว
สะพานหมายเลข 3 - อยู่ระหว่างการก่อสร้าง

7 สายจำหน่ายกำลังไฟฟ้า
ขนาด 33 KV / สำเร็จแล้ว

8 ระบบท่อส่งน้ำ
สำเร็จแล้ว

9 สถานีไฟฟ้าย่อยติลวา
สำเร็จแล้ว

10 ท่าบริการตู้สินค้าติลวา
อยู่ระหว่างการดำเนินการ



สถานที่บริการทางโลจิสติกส์ที่ดี และการบริการที่ดี

รองรับระบบโลจิสติกส์ทั้งในประเทศและต่างประเทศ ร่วมกับการบริการนำเข้าและส่งออก ที่มีประสิทธิภาพ

เขตพิเศษ
ติลวา

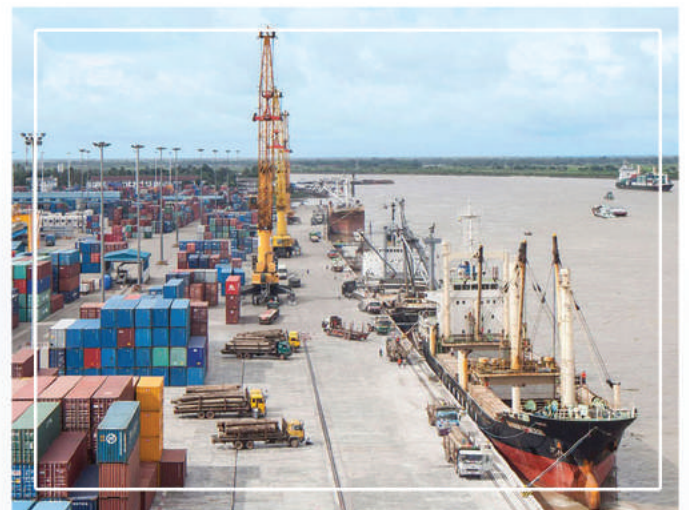
โครงสร้างพื้นฐาน
ที่มีประสิทธิภาพ

ขับเคลื่อนเศรษฐกิจ

เป็นมิตรกับ
สิ่งแวดล้อม

การพัฒนาที่ยั่งยืน
และชาญฉลาด

ความปลอดภัย
และชีวิตที่มั่นคง



แนวคิดในการพัฒนา

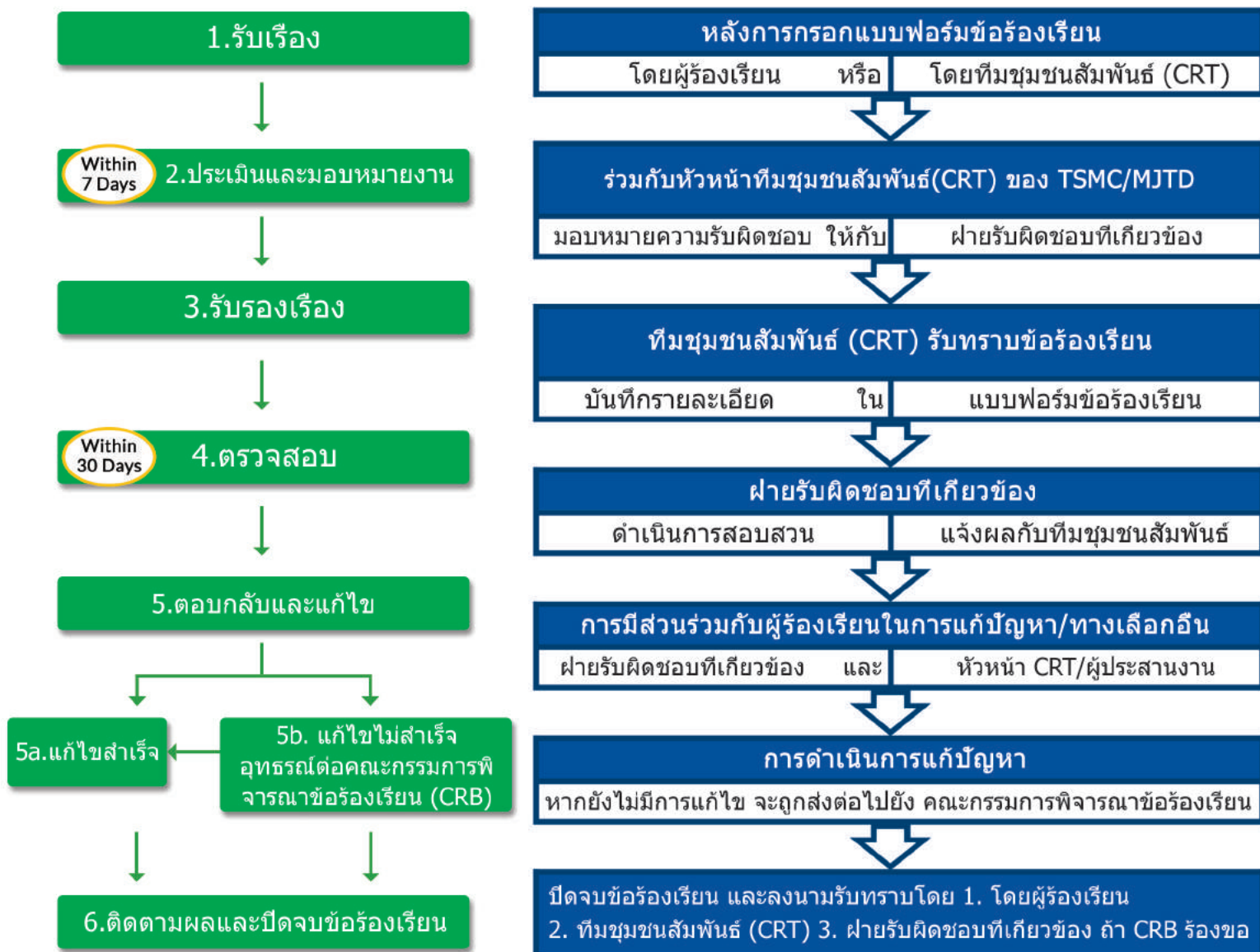
เขตเศรษฐกิจพิเศษติลวาควรได้รับการพัฒนา ไม่ควรเป็นแค่เพียงเขตอุตสาหกรรมการผลิตเท่านั้น แต่ควรเป็นสถานที่ใหม่ที่มีความทันสมัยยิ่งขึ้น อีกด้วย

กระบวนการบริหารจัดการข้อร้องเรียนของเขตเศรษฐกิจพิเศษติลละวา(TSCMP)

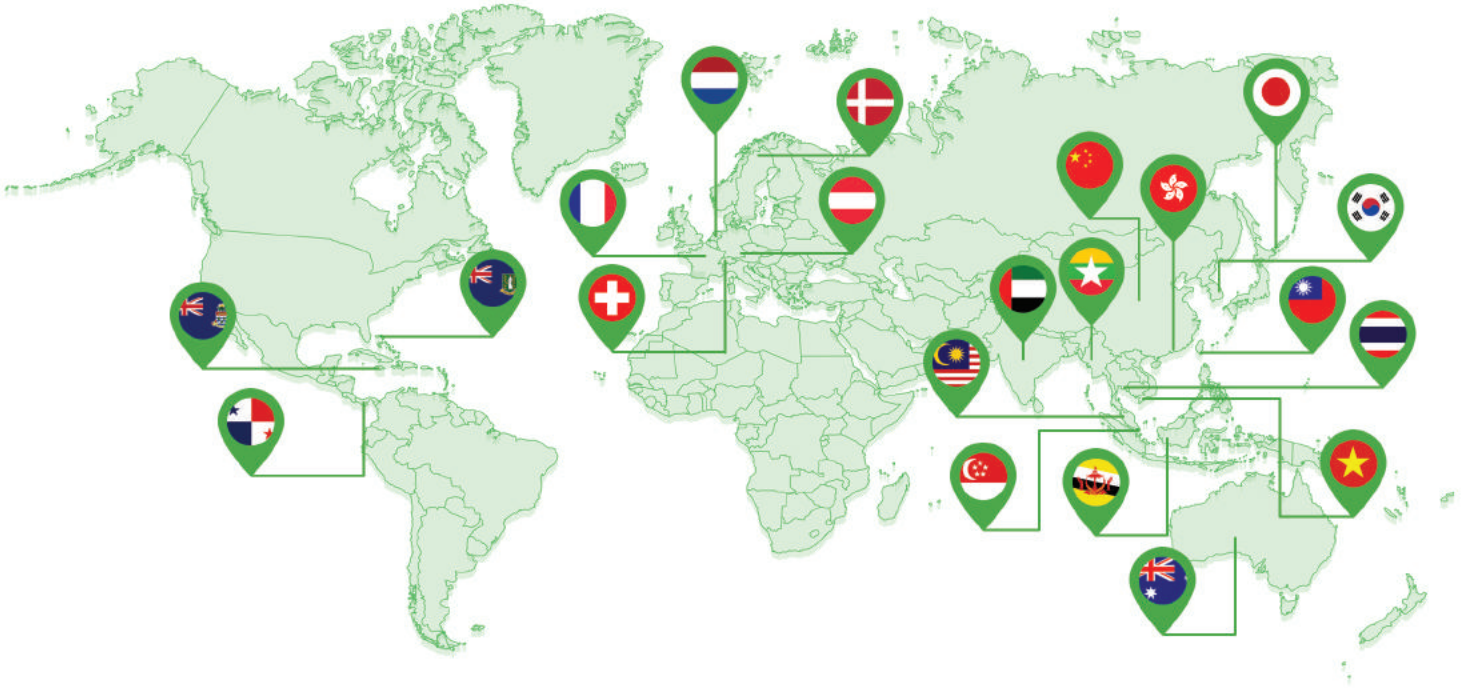
การมีส่วนร่วมที่เป็นมิตรและเคารพต่อชุมชนท้องถิ่น เป็นสิ่งสำคัญสำหรับความสำเร็จของโครงการและการดำเนินงานในระยะยาว ซึ่งทาง MJTD ผู้พัฒนาเขตเศรษฐกิจพิเศษติลละวา ได้ตระหนักเป็นอย่างยิ่งถึงความรับผิดชอบต่อชุมชนท้องถิ่น โดยมุ่งมั่นที่จะรู้จัก ทำความเข้าใจและตอบสนองต่อข้อกังวลของชุมชนอย่างทันที่ทั้งที่ ดั้งนั้นทางคณะกรรมการบริหารจัดการเขตเศรษฐกิจพิเศษติลละวา (Thilawa SEZ Management Committee, TSMC) และ MJTD จึงได้ร่วมกันกำหนดกระบวนการบริหารจัดการข้อร้องเรียนติลละวา (Thilawa Complaints Management Procedure, TCMP) ซึ่งสอดคล้องกับแนวปฏิบัติที่ดีที่สุดในระดับสากลขึ้นมาโดยกระบวนการจัดการข้อร้องเรียนติลละวา (TCMP) ถูกออกแบบมาให้ เข้าถึงได้โดยบุคคลและชุมชนที่ได้รับผลกระทบ และยังช่วยให้ผู้ที่มีส่วนได้ส่วนเสียต่างๆ สามารถติดต่อและซักถามข้อกังวลเกี่ยวกับกิจกรรมของเขตเศรษฐกิจพิเศษติลละวา และให้ได้รับการตอบสนองอย่างทันที่ทั้งที่ โปร่งใส และน่าเชื่อถือ

กระบวนการบริหารจัดการข้อร้องเรียน

กระบวนการบริหารจัดการข้อร้องเรียนข้อร้องเรียนมี 6 ขั้นตอน ดังนี้



ประเทศที่ร่วมลงทุนในเขตเศรษฐกิจพิเศษติลฉวา



- | | | | |
|--------------------|----------------|------------------------------|------------------|
| 1 หมู่เกาะเคย์แมน | 1 ปานามา | 1 ฝรั่งเศส | 1 สวิตเซอร์แลนด์ |
| 1 ออสเตรเลีย | 1 เดนมาร์ก | 1 สหรัฐอาหรับ
เอมิเรตส์ | 1 จีน |
| 1 บรูไน ดารุสซาลาม | 2 เนเธอร์แลนด์ | 2 หมู่เกาะบริติช
เวอร์จิน | 2 มาเลเซีย |
| 2 ออสเตรเลีย | 2 เวียดนาม | 3 ไต้หวัน | 4 เมียนมา |
| 6 เกาหลี | 7 ฮองกง | 17 ไทย | 23 สิงคโปร์ |
| 37 ญี่ปุ่น | | | |



สิทธิประโยชน์ในการลงทุน (Investment Incentive)

กฎหมายที่บังคับใช้	กฎหมายเขตเศรษฐกิจพิเศษเมียนมา (2014)
หน่วยงานกำกับดูแล/ ผู้ให้บริการ	คณะกรรมการบริหารจัดการเขตเศรษฐกิจพิเศษติละวา(TSMC) ศูนย์บริการครบวงจร(OSSC)

ภาษีเงินได้นิติบุคคล (Corporate Income Tax)

เขต / สถานะของธุรกิจ	ได้ยกเว้นภาษี 100%	ลดหย่อนภาษี	
		ได้ลดหย่อนภาษี 50%	ได้ลดหย่อนภาษี 50% สำหรับการลงทุนซ้ำภายใน 1 ปี
นักพัฒนา	8 ปีแรก	5 ปีถัดไป	อีก 5 ปีถัดไป
เขตปลอดอากร/กิจการปลอดอากร	7 ปีแรก	5 ปีถัดไป	อีก 5 ปีถัดไป
เขตลดหย่อนอากร / กิจการในเขต PZ	5 ปีแรก	5 ปีถัดไป	อีก 5 ปีถัดไป

การลงทุนขั้นต่ำ (Minimum Capital Investment)

750,000 เหรียญสหรัฐ	300,000 เหรียญสหรัฐ
สำหรับเขตปลอดอากร(Free Zone)	สำหรับเขตลดหย่อนอากร (Promotion Zone)
	(ภายใน 1 เดือน)

สิทธิการใช้ที่ดิน (Land Use Right) สูงถึง 75 ปี (50+25)

เขต / สถานะของธุรกิจ	ประเภทภาษีอากร	สิ่งอำนวยความสะดวกสำหรับกระบวนการผลิต	วัสดุก่อสร้าง	วัตถุดิบ
นักพัฒนา	ภาษีนำเข้า	ได้รับการยกเว้น	ได้รับการยกเว้น	ไม่ระบุ (N.A.)
	ภาษีการค้า	ได้รับการยกเว้น	ได้รับการยกเว้น	ไม่ได้รับการยกเว้น
เขตปลอดอากร/กิจการปลอดอากร	ภาษีนำเข้า	ได้รับการยกเว้น	ได้รับการยกเว้น	ได้รับการยกเว้น
	ภาษีการค้า	ได้รับการยกเว้น	ได้รับการยกเว้น	ได้รับการยกเว้น
เขตลดหย่อนอากร/กิจการในเขต PZ	อากรขาเข้า	ได้รับการยกเว้น (5 ปีแรก) ได้รับการลดหย่อน 50% (อีก 5 ปีถัดไป)	ได้รับการยกเว้น (5 ปีแรก) ได้รับการลดหย่อน 50% (อีก 5 ปีถัดไป)	ไม่ได้รับการยกเว้น
	ภาษีการค้า	ได้รับการยกเว้น (5 ปีแรก) ได้รับการลดหย่อน 50% (อีก 5 ปีถัดไป)	ได้รับการยกเว้น (5 ปีแรก) ได้รับการลดหย่อน 50% (อีก 5 ปีถัดไป)	ไม่ได้รับการยกเว้น

ศูนย์บริการครบวงจรระดับสากล

(Smart OSSC)

คณะกรรมการบริหารจัดการเขตเศรษฐกิจพิเศษ
ติลวา ได้จัดตั้งศูนย์บริการครบวงจร(OSSC)
ตามมาตรา 11(L) ของกฎหมายเขตเศรษฐกิจพิ
เศษเมียนมา เป็นช่องทางเดียวสำหรับนักลงทุน
ในเขตเศรษฐกิจพิเศษติลวา ที่สามารถรับบริกา
รและการอนุมัติที่จำเป็นทั้งหมด ตั้งแต่การจัดตั้ง
บริษัทไปจนถึงการขอวีซ่า การลงทะเบียนแรงงาน
พิธีการศุลกากร ฯลฯ ปัจจุบัน เจ้าหน้าที่ของรัฐ
บาลจาก 12 หน่วยงานที่เกี่ยวข้อง ประจำอยู่ที่ศุน
ย์บริการแห่งนี้และมีอีก 6 หน่วยงาน ที่ให้ความช่ว
ยเหลือผ่านระบบโทรศัพท์



ขั้นตอนที่สะดวกและโปร่งใส สำหรับการขอใบอนุญาต การลงทุนในเขตเศรษฐกิจพิเศษ ติลวา

(คณะกรรมการบริหารจัดการเขตเศรษฐกิจพิเศษ
ติลวา จะอนุมัติข้อเสนอการลงทุนภายใน 30 วัน)



ในเขตอุตสาหกรรมอื่นๆ อาจจะต้องใช้เวลาอย่าง
น้อย (3) เดือน ในการได้รับใบอนุญาต



ใบอนุญาตการทำงาน สำหรับแรงงานชาวต่างชาติ

แผนกแรงงานของ OSSC สามารถออกใบอนุญาตทำงานให้แรงงานชาวต่างชาติ ได้ในวันเดียวกัน
(หากยื่นใบสมัครเสร็จก่อนเที่ยงวัน) หรือได้รับในวันถัดไป (หากยื่นใบสมัครเสร็จหลังเที่ยงวัน)

อัปเดตข้อมูลการลงทุนในเขตเศรษฐกิจพิเศษติลวา

มูลค่าการลงทุน

2.12 พันล้าน
เหรียญสหรัฐฯ

จำนวนแรงงานโรงงาน
(ลงทะเบียนแล้ว)

12,600 คน

จำนวนแรงงานก่อสร้าง

25,000 คน (โดยประมาณ)

จำนวนผู้ลงทุน(Investors)

116 ราย

จำนวนโรงงานที่ดำเนินการเชิงพาณิชย์
(รวมโรงงานให้เช่า 6 แห่ง)

102 แห่ง

จำนวนประเทศที่มาร่วมลงทุน

21 ประเทศ

จำนวนโรงงานที่อยู่
ระหว่างการก่อสร้าง

14 แห่ง



การพัฒนาในอนาคต



การขยาย
อุตสาหกรรมการผลิต



สิ่งอำนวยความสะดวก
ด้านสุขภาพและการศึกษา



สิ่งอำนวยความสะดวกด้าน
ที่พักอาศัยและการพาณิชย์



ข้อมูลเทคโนโลยี
สารสนเทศ



ยินดีต้อนรับความสนใจและการลงทุนของคุณ
ร่วมทำงานกับเราเพื่อผลประโยชน์ร่วมกัน

Innlay fisherman, Shan State, Myanmar

คณะกรรมการบริหารจัดการ เขตเศรษฐกิจพิเศษติลฉวา

สนใจติดต่อเรา

📍 Room No.100, Ground Floor, Administration Complex, Dagon-Thilawa Road, Kyauktan Township, Yangon, The Republic of the Union of Myanmar.

☎ +95 (1) 2309081

☎ +95 (1) 2309084

✉ adminthilawa@thilawasez.gov.mm, tsez.dot@gmail.com, dica.tsez@gmail.com, yinyinhtay@mjtd.com.mm

🌐 thilawasez.gov.mm, myanmarthilawa.gov.mm